

KV GÖSEN
INVENTERING INVASIVA ARTER



PM
2021-10-13

UPPDRAG 309571, Miljöbedömning kv Gösen, Gamlestaden

Titel på rapport: Kv Gösen, Inventering invasiva arter

Status: Rapport

Datum: 2021-10-13

MEDVERKANDE

Beställare: Stena Fastigheter AB

Kontaktperson: Jonas Dahlstrand

Konsult: Elina Fraenkel, Tyréns

Uppdragsansvarig: Matilda Cervenka, Tyréns

Kvalitetsgranskare: Anna Lindstein, Tyréns

SAMMANFATTNING

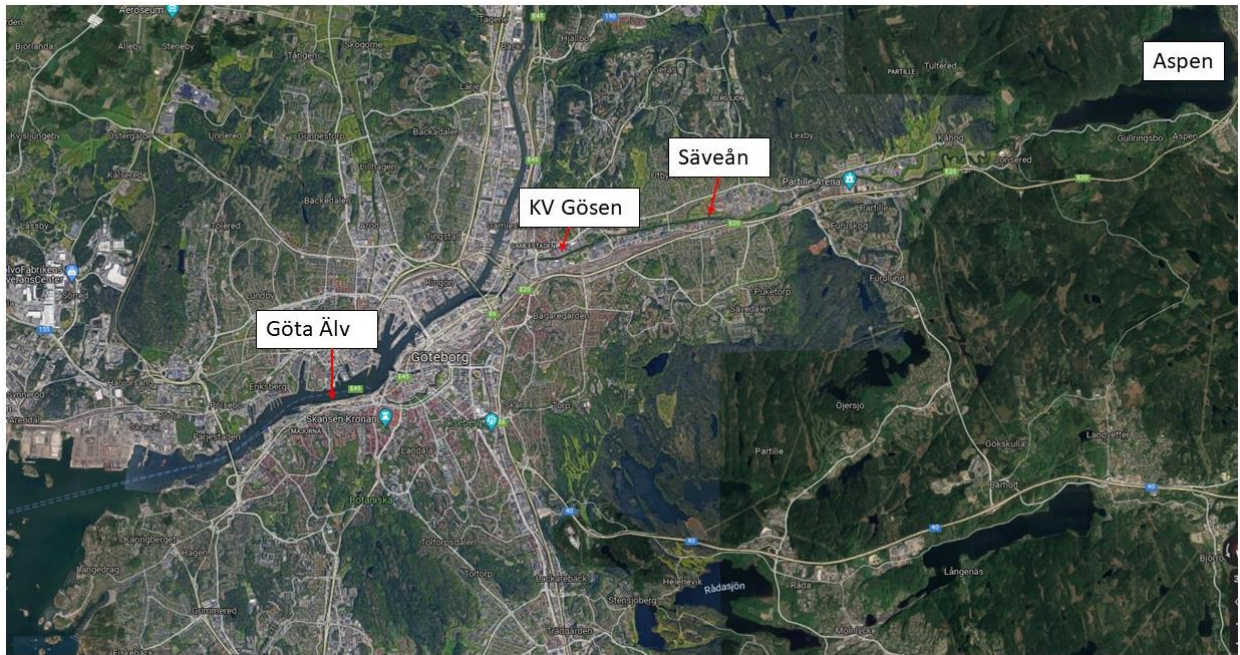
Stena Fastigheter arbetar med utveckling av området Kv Gösen i Gamlestaden, Göteborg där markarbeten planeras intill Säveån. Det är sedan tidigare känt att det finns invasiva arter i området. Göteborgs stad, Park- och naturförvaltningen, bekämpar exempelvis bestånd av jätteloka utmed Säveån på årlig basis. En inventering av invasiva arter har därför genomförts av Tyréns för att kartlägga omfattning och spridning av invasiva arter i området. Under inventeringen hittades jätdebalsamin på flertalet platser utmed Säveån. Vidare gjordes ett fynd av jätteloka, även det utmed Säveån. Samtliga fynd av invasiva arter gjordes inom fem meter från strandkanten. I övriga delar av området hittades inga invasiva arter.

INNEHÅLLSFÖRTECKNING

| | | |
|---|------------------------------------|----|
| 1 | INLEDNING..... | 5 |
| 2 | METOD | 5 |
| 3 | BAKGRUND | 5 |
| 4 | RESULTAT FRÅN INVENTERING..... | 8 |
| 5 | SLUTSATS OCH REKOMMENDATIONER..... | 11 |
| 6 | KOORDINATER..... | 11 |
| 7 | KÄLLOR..... | 11 |

1 INLEDNING

Stena Fastigheter arbetar med utveckling av området Kv Gösen i Gamlestaden i Göteborg där markarbeten planeras intill Säveån. Säveån rinner från sjön Aspen i Lerum vidare ut i Göta älv som leder ut i havet (se Figur 1).



Figur 1 Karta, områdets placering.

För att skapa en samlad bild av utbredningen av invasiva arter gjordes en inventering av inom ramen för gällande detaljplan. Föreliggande rapport beskriver resultatet av inventeringen av invasiva arter som utfördes den 28 september 2021 av Tyréns AB. Vädret var molnigt och temperaturen låg omkring 14 °C.

2 METOD

Inventeringen utfördes enligt SIS Standard med följande tillägg, enligt 4.5 i SS 19900:2014:

- 4.5.5 Detaljerad redovisning av artförekomst.
- 4.5.6 Fördjupad artinventering.

Inventeringen avsåg invasiva arter.

Underlag som använts var Artportalen och Swecos förstudie från 2020 som bland annat omfattade inventering av invasiva arter inom delar av Kv Gösen.

3 BAKGRUND

I Artportalen fanns inga kända fynd av jättebalsamin eller jätteloka registrerade i området. Däremot fanns flertalet fynd av jättebalsamin utmed Säveån, väster om

området, se Figur 2.



Figur 2. Gul markering visar fynd av jättebalsamin enligt Artportalen. Röd yta visar aktuellt inventeringsområdet.

Både väster och öster om området fanns registrerade fynd av jätteleka i Artportalen, se Figur 3.



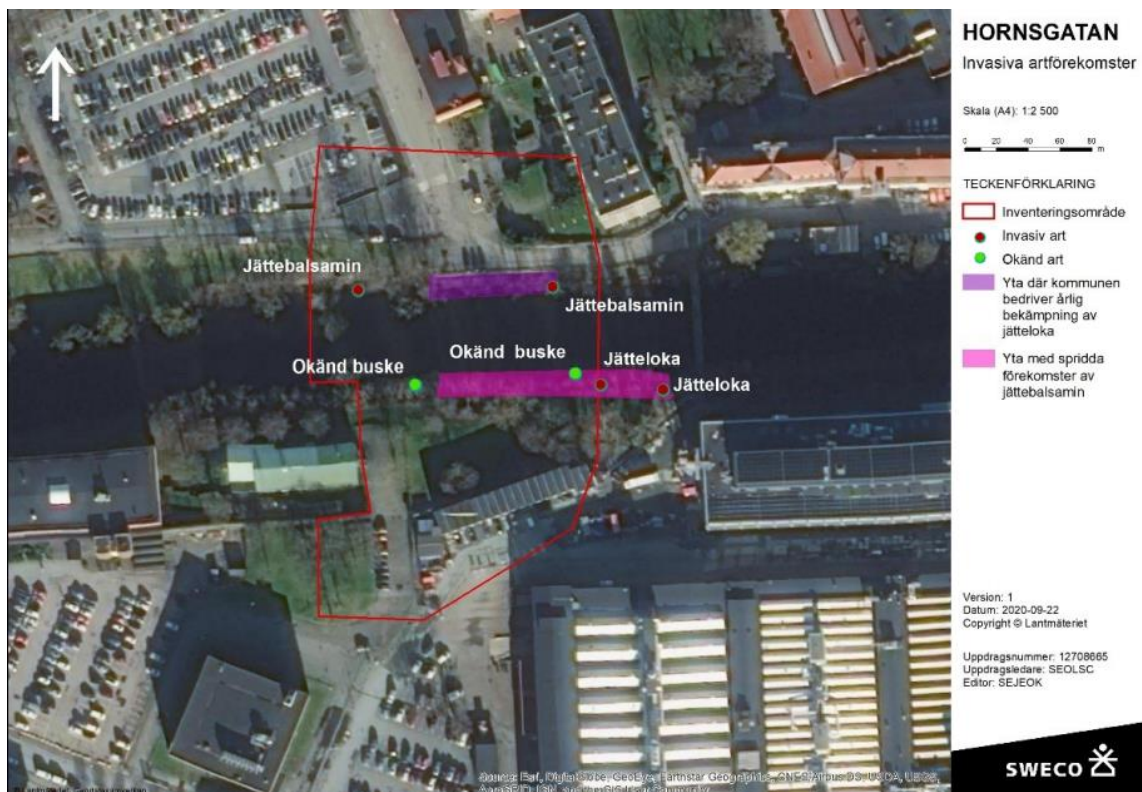
Figur 3. Gul markering visar fynd av jätteleka enligt Artportalen. Rött visar aktuellt inventeringsområde.

Enligt den förstudie som gjordes av Sweco bekämpas jätteloka på flera platser i närområdet, samt i västra delen av inventeringsområdet, se Figur 4.



Figur 4. Röda ytor bekämpas årligen av Göteborgs kommun för jätteloka (enligt Swecos förstudie 2020).

I den inventering som Sweco genomförde hittades jättebalsamin på båda sidor om Sävån samt jätteloka söder om Sävån, se Figur 5.



Figur 5. Fynd av invasiva arter i Swecos inventering som omfattar del av aktuellt område.

4 RESULTAT FRÅN INVENTERING

De fynd av invasiva arter som gjordes under inventeringen bestod till största delen av enstaka plantor samt större bestånd av jättebalsamin (markerat som punkt respektive linje i Figur 6), därtill gjordes ett fynd av jätteloka (se Figur 6). Samtliga fynd gjordes utmed Säveån och i övriga områden inom inventeringsområdet gjordes inga fynd av invasiva arter.



Figur 6. Fynd vid genomförd inventering.

Fyndet av jätteloka är sannolikt känt sedan tidigare av Göteborgs stad då plantorna var små, under tillväxt och troligen har bekämpats under säsongen, se Figur 6.



Figur 7. Fynd av jätteloka.

Fynden av jättebalsamin varierade från enstaka plantor till större bestånd, se Figur 8, 9 och 10.



Figur 8. Enstaka fynd av jättebalsamin.



Figur 9. Större fynd av jättebalsamin.



Figur 10. Större fynd av jättebalsamin.

5 SLUTSATS OCH REKOMMENDATIONER

Jätteleka och jättebalsamin finns listade i EU:s förteckning över invasiva främmande arter och omfattas således av förordningen om invasiva främmande arter (2018:1939). Av denna anledning måste försiktighet iakttas vid arbeten med massor som där arterna förekommer för att undvika spridning. I och med att förekomsten av jättebalsamin var så pass tät utmed Sävån bör planering av markarbeten utmed strandkanten generellt förutsätta att fröbanker av arten förekommer i massorna.

6 KOORDINATER

Nedan redovisas samtliga koordinater för redovisade fynd i rapporten.

Tabell 1. Koordinater för fynd vid inventering.

| Art | Y-koordinat | X-koordinat |
|---------------|-------------|-------------|
| Jättebalsamin | 322179 | 6402274 |
| Jättebalsamin | 322195 | 6402274 |
| Jättebalsamin | 322123 | 6402274 |
| Jättebalsamin | 322146 | 6402274 |
| Jättebalsamin | 322238 | 6402273 |
| Jättebalsamin | 322218 | 6402273 |
| Jätteleka | 322308 | 6402279 |
| Jätteleka | 322280 | 6402274 |
| Jätteleka | 322321 | 6402282 |
| Jättebalsamin | 322421 | 6402342 |
| Jättebalsamin | 322433 | 6402347 |
| Jättebalsamin | 322523 | 6402389 |
| Jättebalsamin | 322516 | 6402385 |
| Jättebalsamin | 322534 | 6402394 |
| Jättebalsamin | 322548 | 6402400 |
| Jättebalsamin | 322598 | 6402421 |
| Jättebalsamin | 322592 | 6402419 |

Koordinatsystem: SWEREF 99 TM

7 KÄLLOR

Artportalen, SLU Artdatabanken, www.artportalen.se, hämtat 2021-09-15

Inventering och bedömning av hantering av invasiva artförekomster vid Hornsgatan, Göteborg Stad, Sweco, 2020-09-18

Svensk Standard 2014, SS 199000:2014 Naturvärdesinventering avseende biologisk mångfald (NVI) – Genomförande, naturvärdesbedömning och redovisning och Teknisk rapport SIS-TR 199001:2014 Naturvärdesinventering avseende biologisk mångfald (NVI) – Komplement till SS 199000